



Faire grandir la valeur par l'inclusion

# RAPPORT D'ACTIVITÉ 2025

# SOMMAIRE

<b>Rapport moral du Président .....</b>	<b>3</b>
<b>Temps forts de l'année 2025 .....</b>	<b>4</b>
<b>6ème Observatoire des achats inclusifs</b>	
<b>Les Trophées Hosmoz 2025</b>	
<b>1ères Portes ouvertes nationales des ESAT &amp; EA</b>	
<b>Hosmoz, vue d'ensemble .....</b>	<b>7</b>
<b>Services dédiés aux ESAT-EA .....</b>	<b>8</b>
<b>Services dédiés aux Entreprises et Organismes publics .....</b>	<b>9</b>
<b>Démarche d'Amélioration Continue Responsable : rapport 2025 .....</b>	<b>10</b>
<b>Les chiffres clés de 2025 .....</b>	<b>11</b>
<b>Ils nous ont rejoints en 2025 .....</b>	<b>12</b>
<b>Administrateurs et équipe opérationnelle .....</b>	<b>13</b>
<b>Rapport financier 2025 .....</b>	<b>14</b>
<b>Bilan actif &amp; bilan passif</b>	
<b>Compte de résultat</b>	
<b>Rapport de la Commission Ethique &amp; Gouvernance .....</b>	<b>16</b>

# RAPPORT MORAL DU PRÉSIDENT



En 2025, Hosmoz a poursuivi avec force la mission qui nous rassemble : **faire grandir la valeur par l'inclusion.**

Cette conviction guide notre action quotidienne auprès des **172 000 professionnel·les en situation de handicap** qui exercent leur métier au sein des ESAT et des Entreprises Adaptées.

En 2025, nous avons **renforcé la visibilité du secteur** en organisant plus de 40 événements, en mobilisant près de 400 structures lors des premières portes ouvertes nationales, et en portant votre voix auprès des donneurs d'ordres et des institutions. Nous avons aussi consolidé les liens économiques : 2,5 millions de pages vues sur hosmoz.fr, 20 000 mises en relation directes, plus de 150 partenaires nationaux accompagnés, et 39 sessions de formation pour faciliter l'intermédiation.

Enfin, nous avons **ouvert de nouvelles perspectives** en réunissant, pour la première fois, les acteurs majeurs de l'inclusion économique autour de la **6<sup>e</sup> édition de l'Observatoire des achats inclusifs**, soutenue par 28 partenaires. Ensemble, nous avons valorisé le potentiel des ESAT-EA, des travailleurs indépendants handicapés et des structures de l'insertion.

Ces résultats confirment la force de notre réseau et la pertinence de notre rôle fédérateur. Et ils rappellent surtout l'essentiel : **l'inclusion crée de la valeur lorsqu'elle s'appuie sur une vision partagée ambitieuse, construite dans l'ouverture et la confiance.**

C'est ce projet associatif que nous allons poursuivre et amplifier : **un projet fondé sur les coopérations** pour assurer la pérennité des modèles économiques et créer de nouvelles opportunités.

Compte-tenu des nouveaux enjeux sociétaux et des attentes des entreprises privées et organismes publics, les ESAT et Entreprises Adaptées doivent poursuivre leur mission en accélérant la **coopération avec les structures de l'Économie Sociale et Solidaire** afin d'apporter des solutions plus globales à leurs clients. Hosmoz accompagnera cette dynamique en capitalisant sur son **rôle fédérateur, en réseau**, auprès de ces organisations pour créer de la valeur **au service d'une meilleure inclusion des professionnel·les en situation de handicap.**

**Daniel HAUGER,**  
**Président d'Hosmoz**

# TEMPS FORTS 2025 : 6<sup>ÈME</sup> OBSERVATOIRE DES ACHATS INCLUSIFS



Une étude



réalisée par **opinionway**

en partenariat avec :



**Une édition amplifiée pour promouvoir l'étendue de l'offre et le dynamisme des prestataires inclusifs :**

- 1 400 répondant-es (+35% comparé à l'édition 2023)
- 500 inscrit-es à l'événement de lancement à l'Institut Pasteur
- 15 intervenant-es
- 10 retombées média
- + de 30 publications réseaux sociaux et 18 000 impressions

[Télécharger l'Observatoire](#)

[Télécharger l'infographie](#)

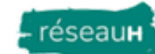
[Télécharger le communiqué de presse](#)

[Découvrir la vidéo](#)

L'intégralité des résultats sur [hosmoz.fr/ObservatoireAchatsInclusifs](https://hosmoz.fr/ObservatoireAchatsInclusifs)



## SOUTIENS INSTITUTIONNELS



## SOUTIENS FINANCIERS



# TEMPS FORTS 2025 : LES TROPHÉES HOSMOZ 2025



**Organisation des Trophées Hosmoz 2025** à l'occasion des Rendez-vous de l'inclusion pour fédérer l'écosystème autour de projets inclusifs et innovants :

- 55 candidatures évaluées par un Jury de 13 professionnels
- 4 lauréats ESAT-EA & Entreprises :
  - **Trophée Achats inclusifs : Decathlon France** > [vidéo du projet](#) "Un processus inclusif de réception des marchandises en magasin"
  - **Trophée Transition écologique : ESAT YMCA Occitanie** > [vidéo du projet](#) "Une seconde vie pour les chaudières"
  - **Trophée Innovation technologique : ESAT Chantecler – AgaPei** > [vidéo du projet](#) "Des harnais de kitesurf upcyclés et adaptés aux personnes à mobilité réduite"
  - **Trophée Innovation sociale et sociétale : ESAT Berthier** > [vidéo du projet](#) "Un concours culinaire national à destination des professionnel·les en situation de handicap"



# TEMPS FORTS 2025 : LES 1<sup>ÈRES</sup> PORTES OUVERTES NATIONALES DES ESAT & EA

## GEN INCLUSIVE



Lancé par Hosmoz en 2024, le mouvement Gen'Inclusive est porté par **un collectif d'associations et d'entreprises clientes** d'ESAT et Entreprises Adaptées. A travers ses actions, **Gen'Inclusive vise à promouvoir le rôle de ces 2 600 structures inclusives**, et à faire reconnaître les savoir-faire des 172 000 personnes en situation de handicap qui y exercent leur métier et y montent en compétences au quotidien.

A la suite d'une première campagne de communication digitale visant à donner un coup de projecteur sur ce secteur extraordinaire encore trop méconnu en 2024, le mouvement Gen'Inclusive a lancé en 2025 **les 1ères Portes ouvertes nationales** des ESAT & Entreprises Adaptées pour faire rayonner ces structures inclusives sur leurs territoires :

- près de **400 structures participantes**
- **12 000 professionnel-les en situation de handicap mobilisés-es**
- **23 000 participant-es** partout en France



**GEN INCLUSIVE** 

**Du 19 au 23 mai 2025**

**Les ESAT & EA**

**ouvrent leurs portes**



[Découvrez la vidéo bilan de l'opération 2025](#)

[Plus d'informations sur \[geninclusive.fr\]\(https://www.geninclusive.fr\)](#)

## HOSMOZ, VUE D'ENSEMBLE

Hosmoz est la marque issue de la fusion du Réseau Gesat et de Handeco. Tête de réseau économique nationale des 2 600 ESAT (Etablissements et Services d'Accompagnement par le Travail) et EA (Entreprises Adaptées), Hosmoz vise à soutenir l'insertion professionnelle des 172 000 personnes en situation de handicap qui y montent en compétences au quotidien dans plus de 200 filières métiers.

Acteur de l'Economie Sociale et Solidaire, Hosmoz crée depuis plus de 40 ans la rencontre entre ces structures inclusives et leurs futurs clients privés ou publics, en s'appuyant sur trois missions stratégiques :



### PROMOUVOIR

la richesse de l'offre et la capacité d'innovation des **2 400 ESAT-EA** et les savoir-faire des professionnels en situation de handicap partout en France



### ACCOMPAGNER

les **ESAT-EA** dans le développement de leurs affaires en réponse à leur mission d'inclusion des 170 000 professionnels en situation de handicap qui y exercent leur métier



### DÉVELOPPER

les achats responsables des clients **privés et publics** avec l'inclusion comme vecteur de réussite économique et d'impact sociétal, en réponse aux attentes des consommateurs et aux réglementations sociales et environnementales croissantes

Pour aller plus loin dans l'intermédiation, Hosmoz propose les services de :



Déclarée en qualité d'entreprise de l'Economie Sociale et Solidaire, **Hosmoz Conseil vise à développer les relations économiques à fort impact inclusif.** Cette société de conseil co-construit, avec une équipe de consultants-experts et son réseau de partenaires de l'ESS, des solutions sur-mesure en termes d'achats inclusifs et de développement responsable.



Visant à soutenir des projets d'intérêt général, **Hosmoz Fonds de dotation accompagne la transformation du réseau de prestataires inclusifs face aux enjeux de demain.** Ce fonds de dotation soutient le développement et la structuration de l'offre des ESAT-EA pour répondre aux enjeux d'inclusion sociale, production locale et urgence climatique, et aux nouvelles attentes des clients.

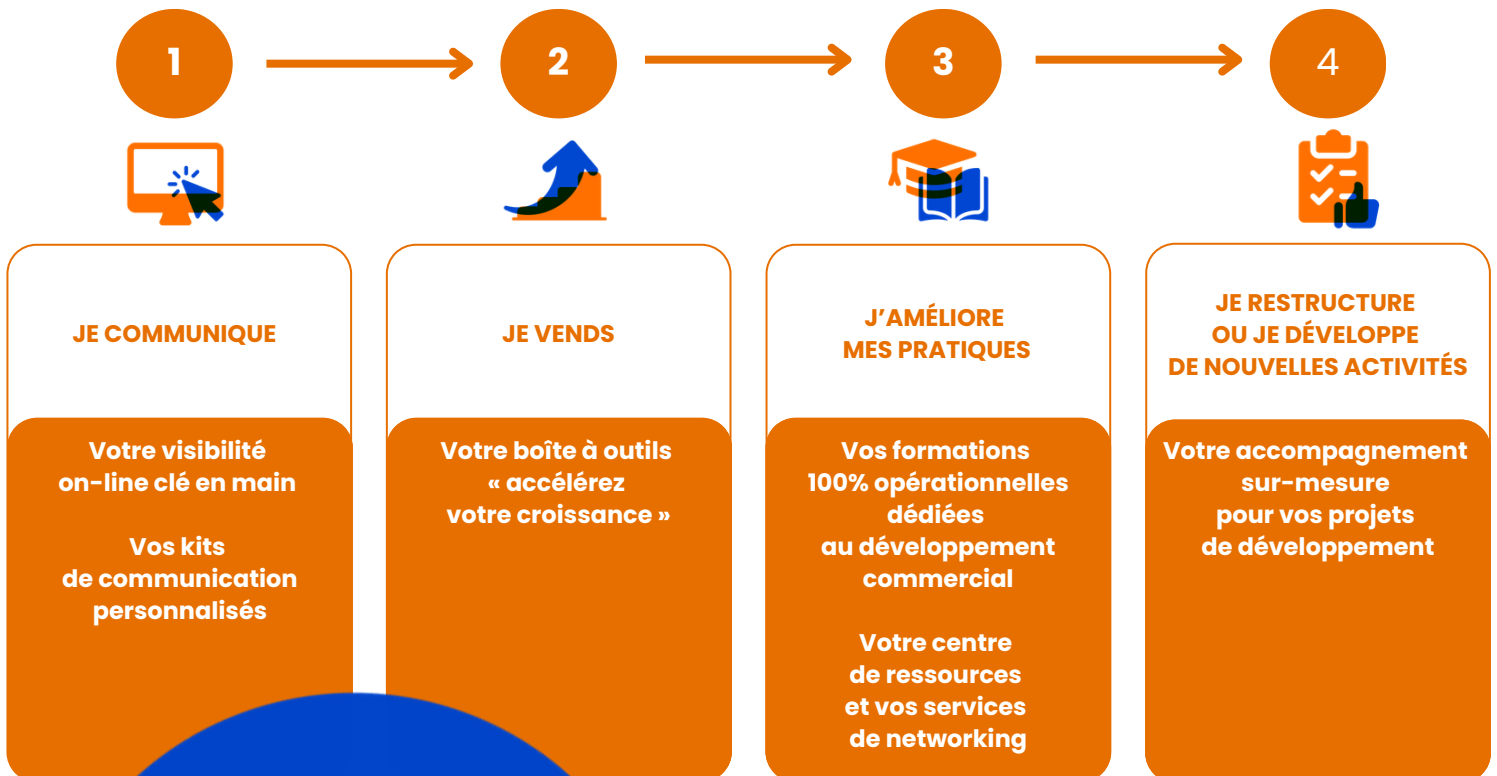


[Cliquer pour découvrir la vidéo manifeste d'Hosmoz](#)

# HOSMOZ AU SERVICE DU DÉVELOPPEMENT ÉCONOMIQUE DE VOTRE ESAT OU ENTREPRISE ADAPTÉE

Acteur de l'Économie Sociale et Solidaire, Hosmoz s'engage depuis plus de 40 ans à favoriser l'insertion par le travail des personnes handicapées en créant la rencontre entre les 2 600 ESAT-EA et leurs futurs clients.

Hosmoz défend le développement économique de toutes les structures ESAT et Entreprises Adaptées. Chacune peut bénéficier collectivement ou individuellement de services sur-mesure.



## Offre spéciale Groupement :

1. + 2. + 3. + 4.



Votre offre de services enrichis

### Modalités d'accès et tarifs

En tant que tête de réseau économique, Hosmoz vous propose gratuitement l'accès à certains services. L'adhésion vous permet de bénéficier de services enrichis.

Sur devis, des services 100% personnalisés vous permettent d'être accompagné dans vos projets et de répondre à des besoins précis.

### Votre interlocuteur privilégié

Guillaume Alliot  
Responsable du pôle ESAT-EA  
guillaume.alliot@hosmoz.fr  
06 69 29 00 66

Ou inscrivez-vous sur [hosmoz.fr/jadhere](https://hosmoz.fr/jadhere)

# HOSMOZ AU SERVICE DU DÉVELOPPEMENT DES ACHATS INCLUSIFS DE VOTRE ENTREPRISE OU ORGANISATION PUBLIQUE

Hosmoz accompagne depuis plus de 40 ans les Directions Achats, Mission Handicap, Ressources Humaines, RSE, ainsi que les prescripteurs et commerciaux des organisations privées ou publiques à chaque étape de leur démarche d'achats inclusifs.

## #1 LE SOCLE DU PARTENARIAT AVEC HOSMOZ

### SOUTENEZ NOS 3 MISSIONS ASSOCIATIVES

- Promouvoir** la richesse de l'offre des 2 600 ESAT-EA
- Accompagner** les ESAT-EA dans le développement de leurs affaires
- Développer** les achats inclusifs des donneurs d'ordres privés et publics

### ACCÉDEZ À HOSMOZ.FR, LA PLATEFORME DES ACHATS INCLUSIFS

- Accès premium au 1<sup>er</sup> annuaire** exhaustif et qualifié des ESAT-EA
- Accès à la place de marché** pour diffuser vos projets responsables
- Gestion facilitée** de vos prestataires ESAT-EA

### REJOIGNEZ UNE COMMUNAUTÉ DE 160 PARTENAIRES

- Des événements dédiés** pour vous informer et réseauter
- Des contenus exclusifs** pour animer votre démarche achats inclusifs
- Des partenaires** au sein de notre gouvernance pour porter votre voix

## #2 UN ACCOMPAGNEMENT SUR-MESURE SELON VOS OBJECTIFS

Construisez votre feuille de route et pilotez votre démarche

### STRATÉGIE & IMPACT

Identification des ESAT-EA parmi vos fournisseurs

Identification de nouvelles opportunités d'achats inclusifs

Définition de votre feuille de route

Pilotage de votre performance et mesure de votre impact

Facilitez vos achats, vos ventes et vos recrutements inclusifs

### DÉPLOIEMENT OPÉRATIONNEL

Sourcing qualifié d'ESAT-EA

Etude de la faisabilité de vos projets

**Achats**  
Intégration des ESAT-EA en rang 1 & 2 et en cotraitance

**Ventes**  
Appui à la réponse commerciale en cotraitance

**RH**  
Mise en place de dispositifs passerelles avec vos futurs talents

Diffusion de vos projets et coordination des répondants

Impulsez une dynamique et embarquez vos parties prenantes

### ENGAGEMENT

Animation de votre politique achats inclusifs

Formation de vos collaborateurs

Mobilisation de vos fournisseurs de rang 1

Valorisation de vos engagements RSE en interne et en externe

Votre contact privilégié

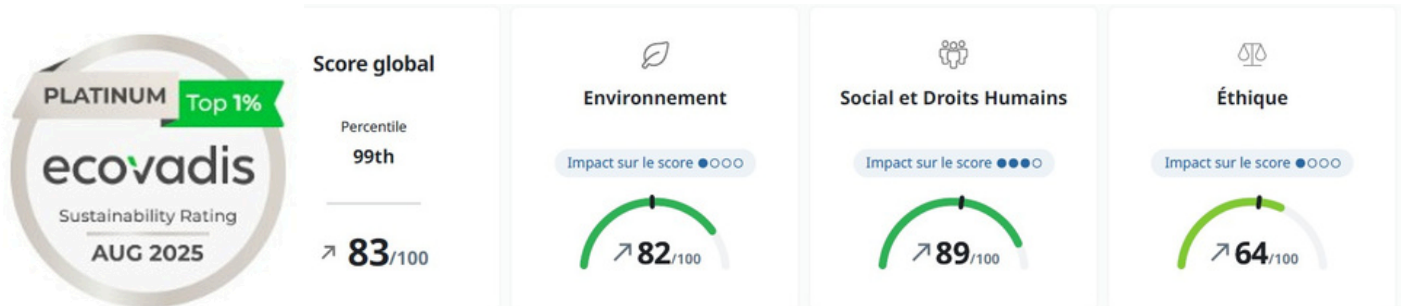
Claire Nicoletti

Responsable du Pôle Entreprises & Organisations publiques  
claire.nicoletti@hosmoz.fr

06 77 10 08 27

# DÉMARCHE D'AMÉLIORATION CONTINUE RESPONSABLE : RAPPORT 2025

## OBTENTION DE LA MÉDAILLE PLATINUM ECOVADIS



**Audit annuel en août 2025 : obtention de la médaille Platinum avec 7 points de plus qu'en 2024 (médaille Gold), positionnant Hosmoz dans le Top 1% des structures auditées.**

L'audit est venu souligner les engagements quotidiens portés par l'équipe, récompensant particulièrement :

- **les mesures sociales visant à promouvoir l'égalité des chances sur le lieu de travail**
- **les démarches favorisant l'organisation flexible des missions**
- **les actions de reporting environnemental et social**

La méthodologie s'est appuyée sur les démarches et actions menées dans trois thèmes : environnement, social & droits de l'Homme. Une vingtaine de critères tirés de normes RSE internationales viennent plus spécifiquement segmenter ces thèmes.

## LABEL AFNOR ENGAGÉ RSE : MAINTIEN DU NIVEAU EXEMPLAIRE



**Deux journées d'audit assurant le maintien du niveau exemplaire des certifications Engagé RSE et Responsibility Europe délivrés par AFNOR, avec une note de 772 points (+66 points par rapport à l'audit de 2022).**

L'AFNOR a particulièrement souligné :

- **la direction engagée et transparente d'Hosmoz**
- **la grande cohérence entre les actions externes, le fonctionnement interne et la communication d'Hosmoz**
- **l'implication remarquable de l'équipe**

Exemples d'actions menées en 2025 :

- Des projets QVT portés par le CSE mis en œuvre (ex : forfait récupération nuits de déplacements)
- Politique « dog-friendly »
- Actualisation du projet associatif impliquant toutes les parties prenantes
- Chantiers d'optimisation des process RH, administratifs et de communication interne (accompagnés ponctuellement par ECTI)
- Suivi régulier des indicateurs de performance ACR et bilan social détaillé



**Une grande implication de l'équipe :**

- **1 référente RSE** pilotant le projet
- **2 groupes de travail**
- impliquant **10 membres de l'équipe** représentants de chaque pôle (avec différents niveaux d'ancienneté)
- pour préparer l'audit autour de **6 chapitres thématiques**
- pendant **3 mois**

**Au total : 30 journées de travail dédiées à l'ACR en 2025 !**

## LES CHIFFRES CLÉS DE 2025



**Découvrez**  
**le bilan annuel d'Hosmoz en vidéo**

- **1 330 Entreprises Adaptées et ESAT adhérents**  
accompagnés dans leur développement économique
- **150 partenaires privés et publics**  
conseillés et accompagnés sur le long-terme dans leurs achats inclusifs
- **2,5 millions de pages vues et 20 000 mises en relation directes** sur hosmoz.fr
- **40 événements et 1 900 participants** en ligne et sur les territoires
- **+ de 2 interventions publiques par mois** pour promouvoir les savoir-faire des 172 000 professionnels en situation de handicap d'ESAT-EA
- **39 sessions de formations dédiées aux ESAT-EA et à leurs clients**,  
240 stagiaires et une note de satisfaction de 8,9/10

## ILS NOUS ONT REJOINTS EN 2025

### 13 NOUVELLES ENTREPRISES & ORGANISATIONS PUBLIQUES



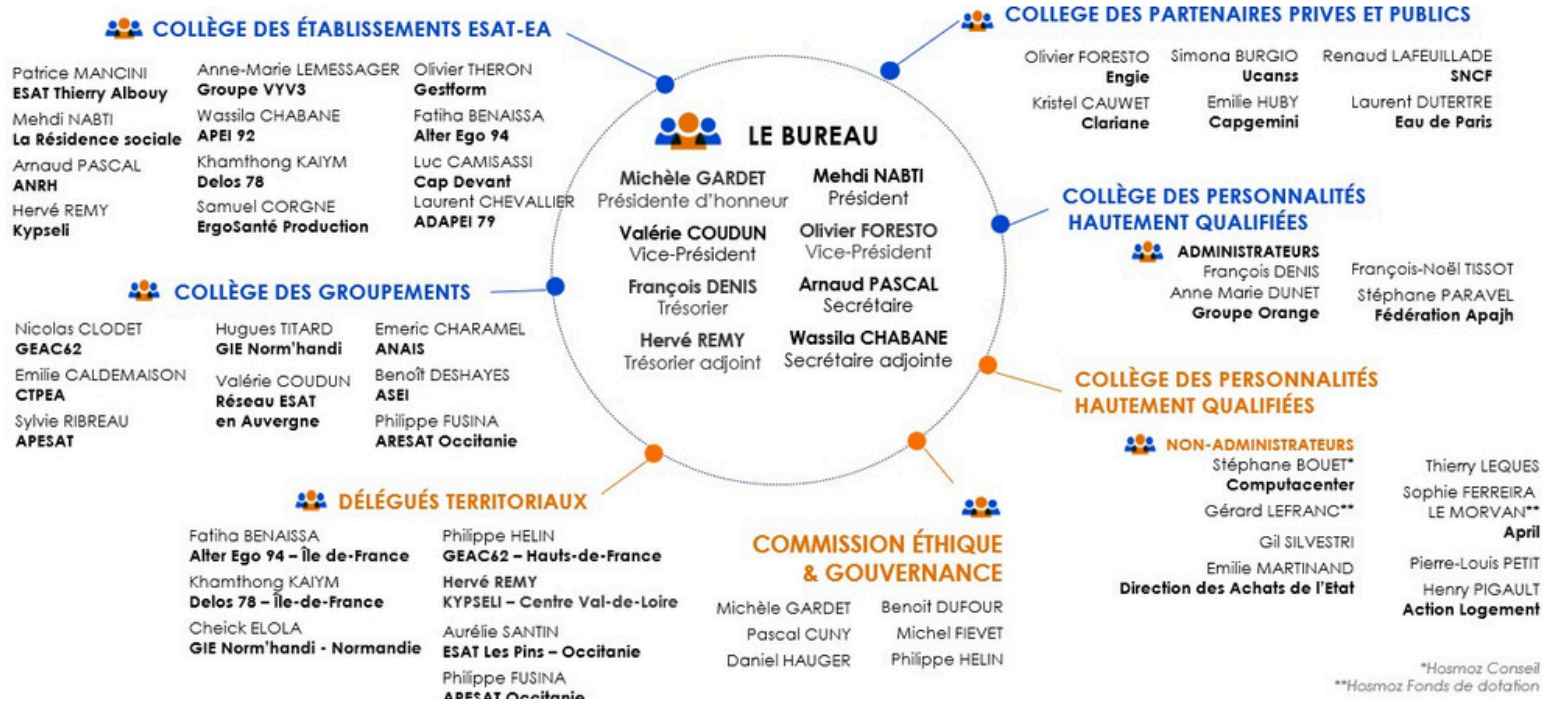
Giesecke+Devrient



### 75 NOUVEAUX ADHÉRENTS ESAT-EA, PARMIS LESQUELS :



# ADMINISTRATEURS ÉLUS LORS DE L'A.G. DU 17/06/2026



\*Hosmoz Conseil  
\*\*Hosmoz Fonds de dotation

## ÉQUIPE OPÉRATIONNELLE



# RÉSULTATS FINANCIERS 2025

## BILAN ACTIF & BILAN PASSIF

ACTIF	Exercice N 31/12/2025 12			Exercice N-1 31/12/2024 12	Ecart N / N-1	
	Brut	Amortissements et Provisions	Net	Net	Euros	%
<b>ACTIF IMMOBILISÉ</b>						
<b>Immobilisations incorporelles</b>						
Frais d'établissement						
Frais de recherche et de développement						
Donations temporaires d'usage						
Concessions, brevets, licences, marques...	168 251,82	166 631,82	1 620,00	2 094,87	474,87	22,67
Immobilisations incorporelles en cours						
Avances et acomptes						
<b>Immobilisations corporelles</b>						
Terrains						
Constructions						
Installations techniques Matériel et outillage	30 612,47	19 435,27	11 177,20	10 914,54	262,66	2,41
Immobilisations corporelles en cours						
Avances et acomptes						
<i>Biens reçus par legs/dons destinés à être cédés</i>						
<b>Immobilisations financières (1)</b>						
Participations et Créances rattachées	15 000,00		15 000,00	15 000,00		
Autres titres immobilisés						
Prêts						
Autres	13 340,00		13 340,00	13 340,00		
<b>Total I</b>	227 204,29	186 067,09	41 137,20	41 349,41	212,21	0,51
<b>ACTIF CIRCULANT</b>						
<b>Stocks et en cours</b>						
<b>Créances (2)</b>						
Créances clients, usagers et comptes rattachés	520 193,66	21 040,00	499 153,66	662 011,45	162 857,79	24,60
Créances reçues par legs ou donations						
Autres	15 652,01		15 652,01	31 764,81	16 112,80	50,73
Valuers mobilières de placement	10 090,13		10 090,13	10 090,13		
Instruments de trésorerie						
Disponibilités	2 191 989,11		2 191 989,11	1 998 739,48	193 249,63	9,67
Charges constatées d'avance (2)	21 747,07		21 747,07	17 661,90	4 085,17	23,13
<b>Total II</b>	2 759 671,98	21 040,00	2 738 631,98	2 720 267,77	18 364,21	0,68
<b>C-comptes de Régularisation</b>						
Frais d'émission des emprunts (III)						
Primes de remboursement des emprunts (IV)						
Ecart de conversion actif (V)						
<b>TOTAL GÉNÉRAL (I+II+III+IV+V+VI)</b>	2 986 876,27	207 107,09	2 779 769,18	2 761 617,18	18 152,00	0,66

**L'actif immobilisé**, très modeste et amorti pour l'essentiel, reste inchangé à 41K€.

**L'actif circulant**, qui représente la quasi-totalité de l'actif, progresse marginalement (0,7%) :

- **Les créances clients** totalisent environ 500K€ au 31 décembre 2025, soit un recul de près de 25% lié à l'action vigoureuse menée pour le renouvellement des conventions partenaires.
- **Les liquidités** augmentent pour leur part de près de 10% et sont proches de 2 200K€.

PASSIF	Exercice N 31/12/2025 12	Exercice N-1 31/12/2024 12	Ecart N / N-1	
			Euros	%
<b>FONDS PROPRES</b>				
<b>Fonds propres</b>				
Fonds propres sans droit de reprise :				
Fonds propres statutaires				
Fonds propres complémentaires				
Fonds propres avec droit de reprise :				
Fonds statutaires				
Fonds propres complémentaires				
Ecart de réévaluation				
Réserves :				
Réserves statutaires ou contractuelles				
Réserves pour projet de l'entité	109 939,37	219 939,37	110 000,00	50,01
Autres				
Report à nouveau	1 599 816,80	1 378 547,05	221 269,75	16,05
<b>Résultat de l'exercice (Excédents ou Déficits)</b>	101 413,89	111 269,75	9 855,86	8,86
<b>Situation nette (sous total)</b>	1 811 170,06	1 709 756,17	101 413,89	5,93
Fonds propres consommables				
Subventions d'investissement				
Provisions réglementées				
<b>Total I</b>	1 811 170,06	1 709 756,17	101 413,89	5,93
<b>FONDS DÉDIÉS</b>				
Fonds reportés liés aux legs ou donations				
Fonds dédiés				
<b>Total II</b>				
<b>PROVISIONS</b>				
Provisions pour risques	36 416,00	39 583,00	3 167,00	8,00
Provisions pour charges				
<b>Total III</b>	36 416,00	39 583,00	3 167,00	8,00
<b>DETTES (U)</b>				
Emprunts obligataires et assimilés (titres associatifs)				
Emprunts et dettes auprès des établissements de crédit (2)	101,85	107,35	5,50	5,12
Emprunts et dettes financières diverses				
Dettes Fournisseurs et Comptes rattachés	124 349,38	79 533,64	44 815,74	56,35
Dettes des legs ou donations				
Dettes fiscales et sociales	354 844,66	449 033,86	94 189,20	20,98
Dettes sur immobilisations et comptes rattachés				
Autres dettes	34 859,64	18 113,38	16 746,26	92,45
Instruments de trésorerie				
Produits constatés d'avance	418 027,59	465 489,78	47 462,19	10,20
<b>Total IV</b>	932 183,12	1 012 278,01	80 094,89	7,91
Ecart de conversion passif (V)				
<b>TOTAL GENERAL (I+II+III+IV+V)</b>	2 779 769,18	2 761 617,18	18 152,00	0,66

**Les fonds propres** totalisent désormais 1 811K€ , après l'intégration du résultat de l'année(101K€) ; ce qui correspond à près de 80% du total des produits perçus durant l'exercice.

Si l'on tient en outre compte des fonds propres et des produits générés par Hosmoz Conseil, le ratio serait de près de 80%, ce qui ne peut être que rassurant ; à un moment où le renouvellement des conventions partenaires devient clairement plus difficile et où nous nous devons, comme d'ailleurs l'ensemble du secteur, d'élargir le champ de nos interventions.

**Les provisions pour risques** diminuent de 3K€ compte tenu de la baisse des encours de TVA qu'elles sont là pour couvrir.

**Les dettes** se sont au global réduites de 49K€ et se situent désormais à un niveau à peine supérieur à celui des créances clients.

**Le total du bilan** reste globalement stable à 2 780K€ contre 2 762K€.

# RÉSULTATS FINANCIERS 2025

## COMPTE DE RÉSULTATS – PRODUITS

Libellé	Rappel 2024 31/12/2024	Rappel BP 2025	2025
Total Conventions	1 767K€	1 550K€	1 543K€
Total Produits Pôle ESAT-EA	363K€	345K€	360K€
Total Equipe	199K€	168K€	146K€
Total Produits sur frais Généraux	86K€	44K€	37K€
Total Formation	199K€	181K€	106K€
Total Evénement	126K€	165K€	136K€
Total Provisions	49K€	21K€	18K€
<b>TOTAUX</b>	<b>2 789K€</b>	<b>2 475K€</b>	<b>2 346K€</b>

Les produits connaissent une baisse sensible (2 346/2 789K€ soit 16%) :

- Celle-ci tient pour moitié à celle du produit des **conventions** (1 543/1 767K€) conformément à nos prévisions budgétaires (1 550K€).
- Les **produits du Pôle ESAT** sont stables (360/363K€) avec un revenu de Passer'Elles en baisse mais une nouvelle progression du nombre de nos membres (1316/1265).
- Les **produits d'équipe** reviennent de 199 à 146K€ par suite surtout de la réduction sensible des indemnités reçues de la sécurité sociale.
- Les **produits sur frais généraux** sont en baisse (37/86K€) en raison de l'absence cette année de subventions reçues de l'État pour les personnes en apprentissage et de l'OPCO pour les actions de formation au bénéfice du personnel.
- Le **produit des actions de formation** revient à son niveau antérieur (106/199K€) suite à la fin des opérations Ambassadeur destinées aux responsables des ESAT/EA et à la baisse régulière du revenu modeste des formations destinées aux entreprises.
- **L'Observatoire** s'associant cette année aux rendez-vous de l'inclusion, alors que se réduisaient en revanche les participations reçues au titre de l'opération Gen'Inclusive, les **produits des évènements** ont connu une légère hausse (136/126K€).
- Les **reprises de provisions** sont cette année peu importantes (18/49K€).

## COMPTE DE RÉSULTATS – CHARGES

Libellé	Rappel 2024 31/12/2024	Rappel BP 2025	2025
Total Vie Associative	38K€	33K€	43K€
Total Frais de Gestion	206K€	160K€	124K€
Total R.H.	1 540K€	1 413K€	1 436K€
Total Conseil et Sous Traitance (STT)	439K€	327K€	320K€
Total Formations	117K€	109K€	54K€
Total Evènements	207K€	202K€	173K€
Total Déplacements	46K€	54K€	27K€
Total Amortissement et Prov.	54K€	28K€	39K€
<b>TOTAUX</b>	<b>2 678K€</b>	<b>2 358K€</b>	<b>2 245K€</b>
RÉSULTAT Avant IS	143K€	149K€	130K€
Impôts sur les Bénéfice (IS)	31K€	33K€	29K€
<b>RÉSULTAT NET</b>	<b>111K€</b>	<b>117K€</b>	<b>101K€</b>

Après une forte hausse en 2024, consécutive à la fusion, **les charges d'exploitation reviennent à leur niveau de 2023** (1 742K€ contre 2 678K€).

- Les charges liées à la **vie associative** sont plutôt stables et toujours marginales (43/38K€).
- Le total des **frais de gestion** se réduit de 206 à 124K€ (160K€ budgété) du fait de la fin des opérations majeures d'actualisation de la base de données, de la résorption des doubles emplois consécutifs à la fusion et de la rationalisation de nos approches qui en a résulté.
- Le coût des **ressources humaines** s'est également fortement réduit (1 436/1540K€) du fait de l'intégration croissante des équipes. Nous avons eu en revanche un recours accru à des prestataires extérieurs pour gérer entrées et sorties de personnel, qui est pour l'essentiel à l'origine du léger dépassement budgétaire (1 436/1 413K€)
- Les **charges de Conseil et sous-traitance** importantes durant la période de fusion et le démarrage de Gen'Inclusive ont été ramenées, conformément au budget à 320K contre 439K€.
- La réduction de plus de moitié des dépenses de **formation** (54/117K€) est parallèle à celle des produits correspondants
- Le coût de nos **évènements majeurs** Gen'inclusive et Rendez-vous de l'inclusion (incluant l'observatoire), soit 137K€, a correspondu, comme planifié, très exactement à celui des fonds récoltés. Nous avons bien sûr assumé directement en revanche celui des autres évènements organisés par nous ou auxquels nous avons participé pour un montant légèrement inférieur à celui budgété (33/37K€).
- Les **frais de déplacements** sont pour leur part en diminution (27/46K€).
- Les **amortissements et provisions** sont en deçà de l'exercice précédent (39/54K€) mais supérieurs aux 28K€ budgétés suite à la couverture de créances non recouvrables.
- Les **impôts et taxes** exigibles se montent cette année à 29K€.

Au total, **l'exercice 2025 dégage un excédent de 101K€**, qui reste satisfaisant dans le présent contexte.

## **RAPPORT DE LA COMMISSION ÉTHIQUE & GOUVERNANCE**

Cette année 2025/2026, la commission s'est réunie trois fois mais ce n'est pas pour cela que ses membres ne sont pas restés vigilants et à l'écoute du quotidien d'HOSMOZ.

Par deux fois nous avons été sollicités pour émettre un avis sur :

- **Le projet de convention HOSMOZ/ANDICAT**

Après quelques observations nous avons répondu très favorablement à ce projet, nous ne pouvons que nous féliciter de la perspective d'ajouter nos compétences et nos champs d'interventions pour élargir encore davantage les services que nous apportons aux personnes en situation de handicap.

- **Le projet associatif 2026-2030**

Plusieurs observations ont été émises et nous avons pu constater lors d'une autre relecture que celles-ci avaient été prises en compte.

Nous souhaitons ici remercier tous les participants à la réécriture de ce projet, pour nous c'est une réussite collective démontrant très bien la dynamique « Adhérents, Partenaire, Dirigeance, Gouvernance », toujours dans l'intérêt des personnes en situation de handicap.

Notre Président Daniel Hauger ne souhaitant pas renouveler son mandat, nous voulons ici le remercier pour toutes ces années de présence, d'investissement, et de travail efficace. Nous sommes heureux de l'accueillir au sein de la commission.

Restant toujours vigilants nous demeurons disponibles pour le nouveau Président, le Bureau et le CA.

**Pour la commission Ethique & Gouvernance**  
**Michèle GARDET**



www.hosmoz.fr | 25 rue de Tolbiac 75013 Paris | contact@hosmoz.fr | 01 75 44 90 00  
Association de l'Economie Sociale et Solidaire



Dans le cadre de sa démarche d'amélioration continue responsable, Hosmoz a obtenu le niveau exemplaire du label "Engagé RSE" délivré par AFNOR Certification ainsi que la médaille Platinum EcoVadis 2025.

